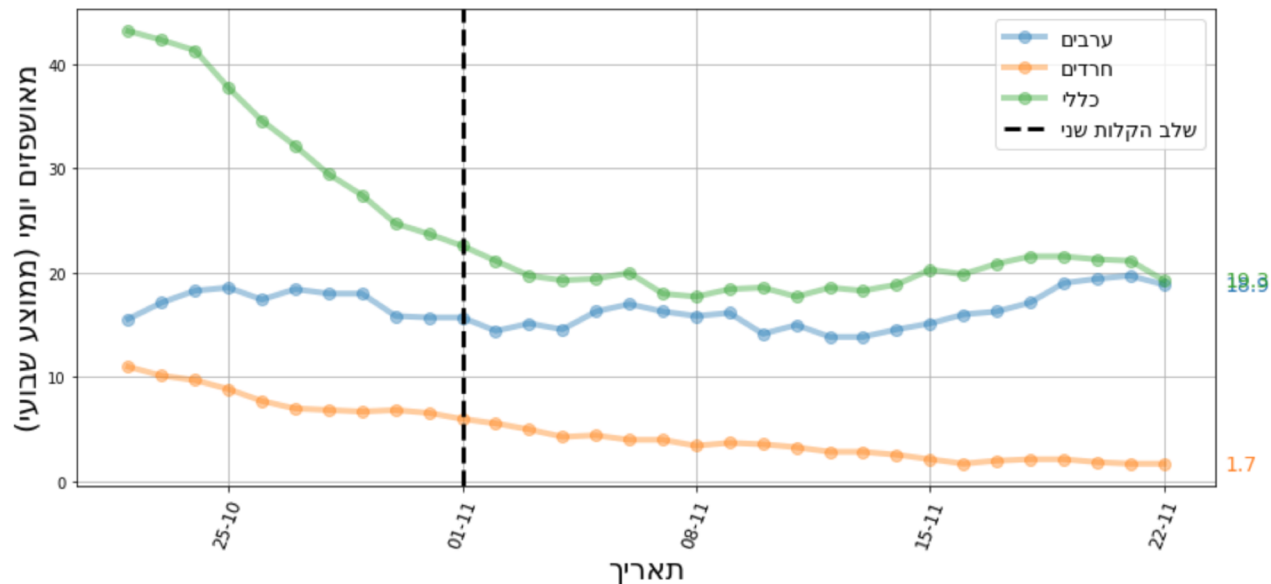


# מצגת לקבינט קורונה 23 לנובמבר, 2020

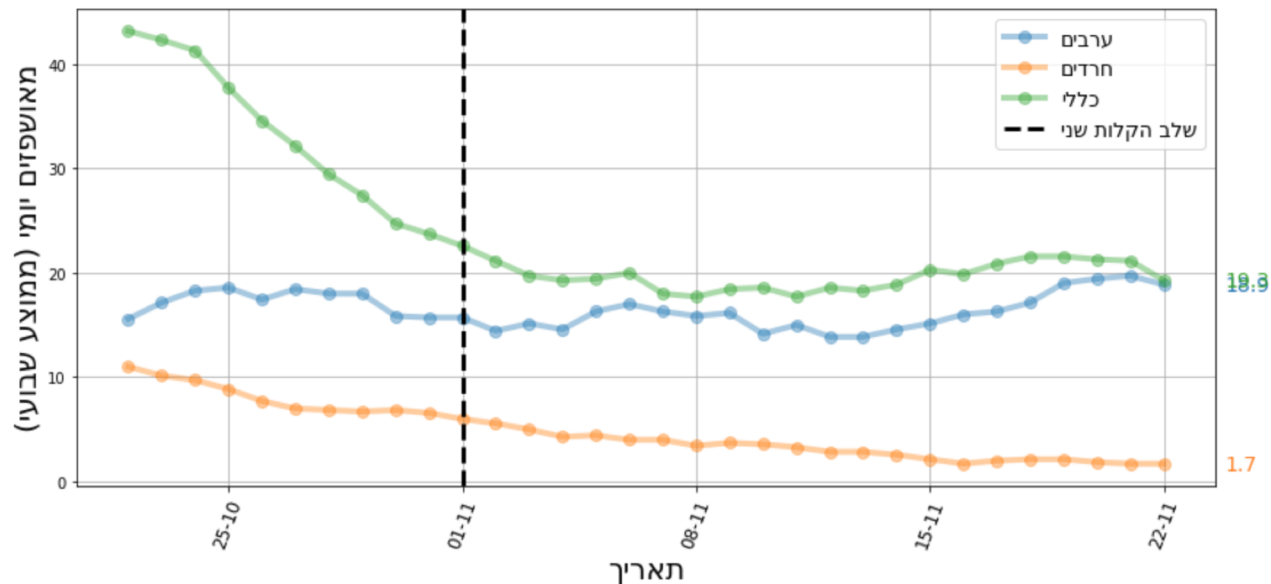
פרופסור ערן סגל, מכון ויצמן למדע  
חגי רוסמן, מכון ויצמן למדע  
תומר מאיר, מכון ויצמן למדע  
ד"ר סמדר שילה, מכון ויצמן למדע

## אין עליה משמעותית בתחלואה לאחר שלב ההקלות השני



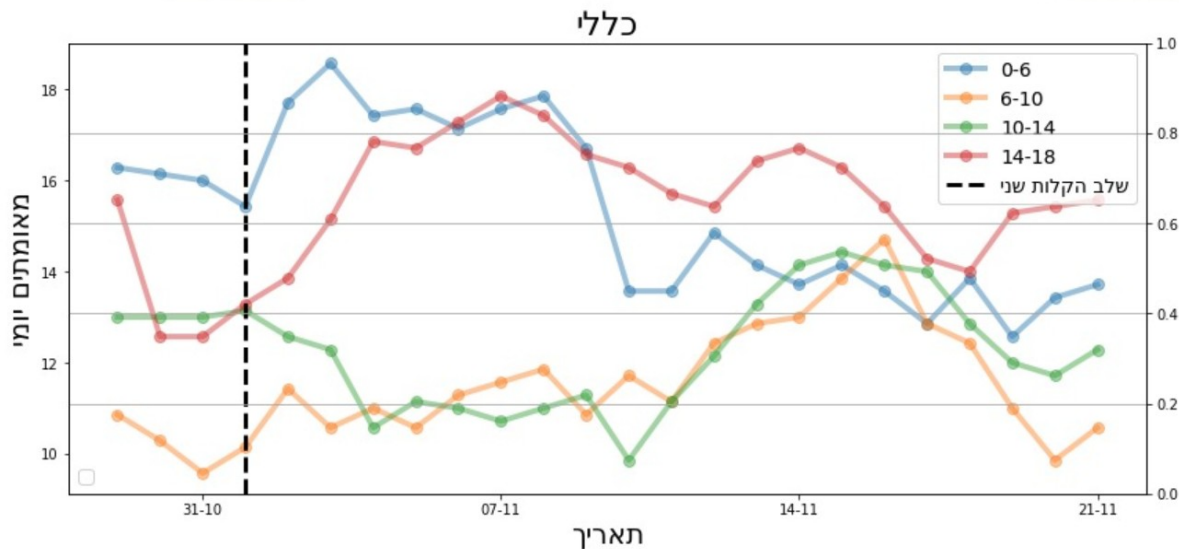
- אנשים שזקוקים לאשפוז מתפספסים פחות ולכן מספקים הערכה אמינה יותר לתחלואה
- ההערכה אינה רגישה למספר בדיקות והיענות לבדיקות
- המדד מתעכב רק ב 1-3 ימים לאחר המדד לפי מאומתים
- **ניכרת יציבות באשפוזים חדשים לאחר שלב ההקלות השני (פתיחת כיתות א-ד)**

## אין עליה משמעותית בתחלואה לאחר שלב ההקלות השני



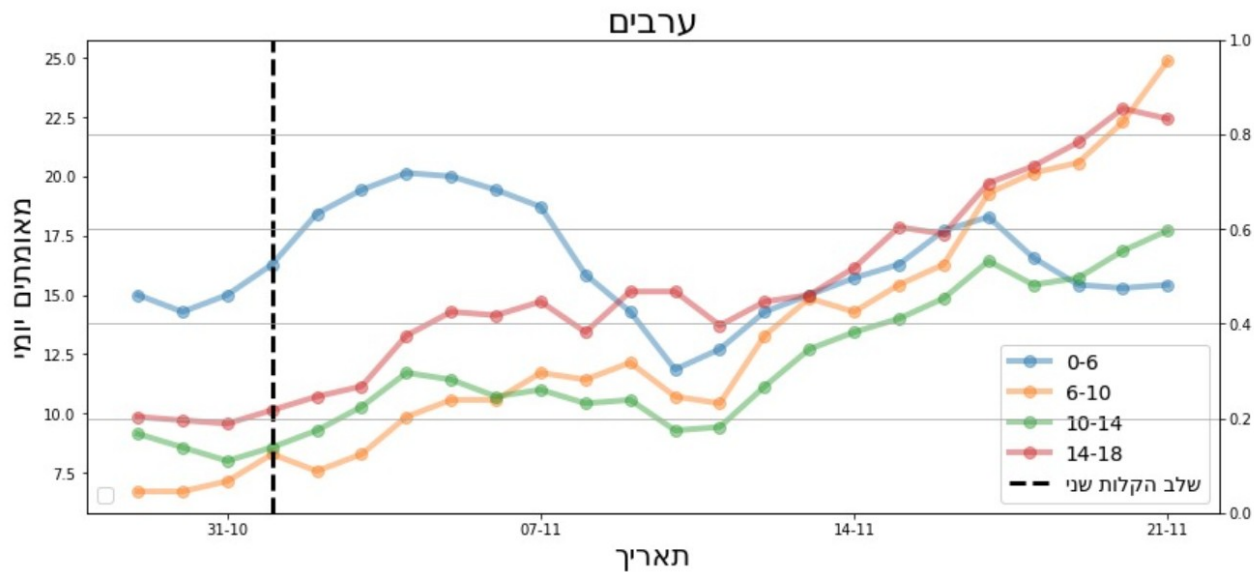
שלב ההקלות השני לא גרם לעליה משמעותית נוספת בתחלואה מעבר לעליה שנגרמה משלב ההקלות הראשון

# במגזר הכללי אין עליה משמעותית בתחלואה בילדים מאז פתיחת בתי הספר



- יציבות בתחלואה בגילאי 6-10 שחזרו ללמוד
- יציבות דומה בקרב גילאי 10-14 **שלא חזרו ללמוד**
- **ירידה** בקרב גילאי 0-6 שלומדים כבר כחודש

# במגזר הערבי יש עליה בתחלואה בילדים בדומה לזו שבמבוגרים



- עליה של בערך פי-2 בכל קבוצות הגיל

## הערכת הסיכון שבפתיחת מערכת החינוך ביישובים עם תחלואה נמוכה

- מערכת החינוך (בקירוב ראשון) היא מקומית לעיר

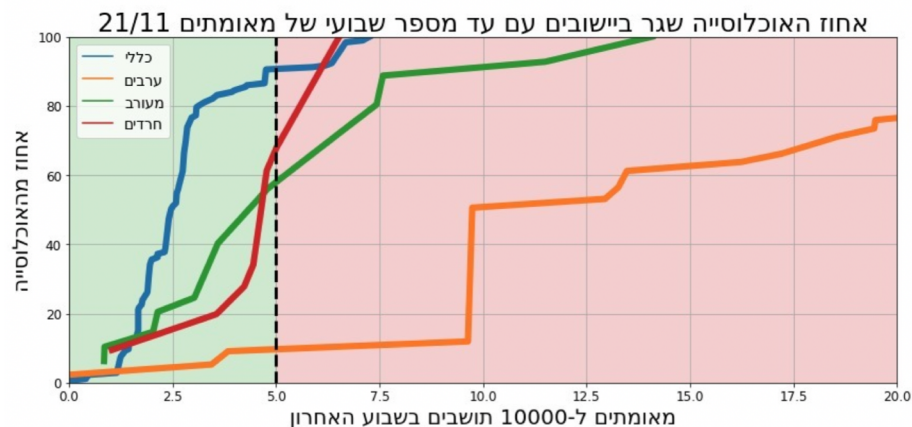
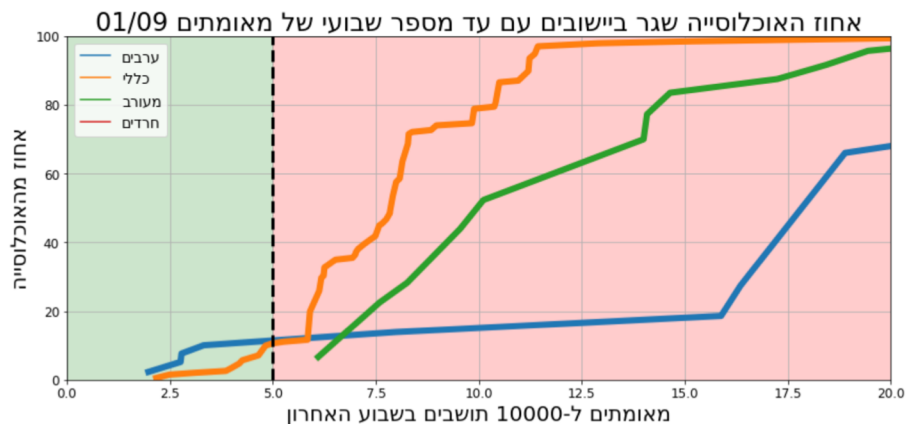
- פתיחה רחבה של מערכת החינוך ביישובים עם תחלואה נמוכה יכולה להיעשות בבטחה
- דרושה כמות בדיקות מינימלית כדי להעריך בצורה טובה את רמת התחלואה ביישוב
- דרושות בדיקות למורים ולתלמידים שמגיעים מיישובים אחרים
- שיפור אוורור ולמידה בחוץ ככל שניתן

- רמת תחלואה נמוכה

- בעולם (קליפורניה, מכון RKI) מגדירים 5 מאומתים ל-10000 תושבים ומטה בשבוע כרמת תחלואה נמוכה
- **במגזר הכללי 91% מהאוכלוסייה ביישובים עם פחות מ-5 מאומתים ל-10000 לשבוע**
- ב-1 לספטמבר רק 10% מהאוכלוסייה גר ביישובים עם רמת תחלואה נמוכה
- ב-17 למאי (פתיחת לימודים ראשונה) הרוב המוחלט של האוכלוסייה התגורר ביישובים עם רמת תחלואה נמוכה

**פתיחה דיפרנציאלית של מערכת החינוך ביישובים עם תחלואה נמוכה  
ובתוספת מדדי בקרה יכולה להיעשות תוך סיכון קטן להתפרצות**

# השוואה של אחוז האוכלוסייה ביישובים עם תחלואה נמוכה בין היום ל-1 לספטי



- **1 לספטי:** אחוז האוכלוסייה ביישובים עם פחות מ-5 מאומתים לשבוע ל-10000 תושבים

- מגזר כללי: 11%
- מגזר חרדי: 0%
- מגזר ערבי: 10%

- **כיום:** אחוז האוכלוסייה ביישובים עם פחות מ-5 מאומתים לשבוע ל-10000 תושבים

- מגזר כללי: 91%
- מגזר חרדי: 24%
- מגזר ערבי: 9%

# יישובים עם תחלואה מעל 5 מאומתים לשבוע ל-10000 תושבים

| סה"כ תושבים | מאומתים ל-10000 שבוע אחרון | יישוב               |
|-------------|----------------------------|---------------------|
| 25369       | 47.3                       | עראבה               |
| 77062       | 32.6                       | נצרת                |
| 23242       | 31.8                       | כפר קאסם            |
| 21559       | 26.4                       | חורה                |
| 55183       | 25.4                       | אום אל-פחם          |
| 31056       | 22.9                       | סח'נין              |
| 21079       | 18.5                       | בסיפה               |
| 43128       | 18.1                       | טייבה               |
| 20920       | 15.8                       | ג'דידה-מכר          |
| 29394       | 15.6                       | באקה אל-גרביה       |
| 24905       | 14.1                       | ערערה               |
| 22399       | 13.4                       | כפר כנא             |
| 41181       | 13.4                       | רמלה (מעורב)        |
| 41559       | 12.8                       | שפרעם               |
| 22788       | 11.4                       | קלנסווה             |
| 22609       | 10.6                       | מגאר                |
| 339817      | 10.1                       | ירושלים (ערבים)     |
| 45443       | 8.1                        | בית שמש (מגזר כללי) |
| 37689       | 7.4                        | נצרת עילית          |
| 23962       | 7.1                        | מבשרת ציון          |
| 226786      | 6.9                        | ירושלים (חרדים)     |
| 251492      | 6.9                        | ירושלים (מגזר כללי) |
| 100004      | 6.6                        | ירושלים (מעורב)     |
| 29928       | 6.3                        | יהוד                |
| 47469       | 6.3                        | לוד (מעורב)         |
| 27276       | 6.2                        | דימונה (מגזר כללי)  |
| 89629       | 5.9                        | חיפה (מעורב)        |
| 20990       | 5.7                        | שוהם                |
| 47866       | 5.2                        | אלעד                |
| 168186      | 5.1                        | חיפה (מגזר כללי)    |
| 192756      | 5.0                        | בני ברק (חרדים)     |



# קליפורניה הגדירה 5 מאומתים לשבוע ל-10000 תושבים כסף שמתחתיו ניתן לפתוח בתי ספר

|  | Higher Risk → Lower Risk<br>of Community Disease Transmission*** |                       |                    |                   |
|--|--|-----------------------|--------------------|-------------------|
|  | Widespread<br>Tier 1   | Substantial<br>Tier 2 | Moderate<br>Tier 3 | Minimal<br>Tier 4 |
| Measure  |  |                       |                    |                   |
| Adjusted Case Rate for Tier Assignment**<br>(Rate per 100,000 population* excluding prison cases^, 7 day average with 7 day lag) | >7   | 4-7                   | 1-3.9              | <1                |
| Testing Positivity^<br>(Excluding prison cases^, 7 day average with 7 day lag)   | >8%  | 5-8%                  | 2-4.9%             | <2%               |

<https://tinyurl.com/y4bjr3np>

# מכון המחקר Robert Koch Institute (RKI) הגרמני הגדיר 5 מאומתים לשבוע ל-10000 תושבים כסף שמתחתיו ניתן לפתוח בתי ספר

Tabelle 1: Orientierende Schwellenwerte/Indikatoren für infektionspräventive Maßnahmen in Schulen in Deutschland

| Schwellenwert 7-Tages-Inzidenz <sup>1</sup><br>(regionale 7-Tages-Inzidenz auf Landkreis-Ebene) | Inzidenz <35/100.000   |   | Inzidenz 35-50/100.000  |   | >50/100.000             |  |
|---|--|---|-------------------------|---|-------------------------|--|
|   | Alternative bzw. ergänzende Indikatoren<br>(bezogen auf lokales/regionales<br>Infektionsgeschehen) | Sporadisches Auftreten von<br>COVID-19 Fällen |                         | <ul style="list-style-type: none"> <li>• Auftreten einzelner oder kleinerer Infektionscluster</li> <li>• Niedrige Testpositivrate in repräsentativer Stichprobe, z.B. ≤5% (sofern lokal erhoben und verfügbar)</li> </ul> |                         | <ul style="list-style-type: none"> <li>• Größere einzelne oder mehrere Ausbrüche o. community transmission (Infektionsketten nicht mehr nachvollziehbar o. nachverfolgbar, zunehmender oder hoher Anteil an Fällen ohne bekannten Quellfall);</li> <li>• Hohe Testpositivrate in repräsentativer Stichprobe, z.B. &gt;5% (sofern lokal erhoben und verfügbar),</li> <li>• Überlastung ÖGD u./o. Gesundheitsversorgung</li> </ul> |
| Altersgruppe SuS/Schulform <sup>2</sup>   | Jüngere/<br>Grundschule  | Ältere/<br>weiterführend                      | Jüngere/<br>Grundschule | Ältere/<br>weiterführend  | Jüngere/<br>Grundschule | Ältere/<br>weiterführend   |

<https://tinyurl.com/y43fosxe>

# ארגון בקרת המחלות האמריקאי הגדיר 2.5 מאומתים לשבוע ל-10000 תושבים כסף שמתחתיו ניתן לפתוח בתי ספר

| Indicators   | Lowest risk of transmission in schools | Lower risk of transmission in schools | Moderate risk of transmission in schools | Higher risk of transmission in schools | Highest risk of transmission in schools |
|--|--|---------------------------------------|--|--|---|
| Core Indicators  |  |                                       |  |  |   |
| Number of new cases per 100,000 persons within the last 14 days*       | <5                                     | 5 to <20                              | 20 to <50                                | 50 to $\leq$ 200                       | >200                                    |
| Percentage of RT-PCR tests that are positive during the last 14 days** | <3%                                    | 3% to <5%                             | 5% to <8%                                | 8% to $\leq$ 10%                       | >10%                                    |

<https://tinyurl.com/yy397djk>